

ДЕПАРТАМЕНТ ОБРАЗОВАНИЯ АДМИНИСТРАЦИИ ГОРОДА ЕКАТЕРИНБУРГА  
Муниципальное бюджетное дошкольное образовательное учреждение  
детский сад № 182  
(МБДОУ детский сад № 182)

**Аналитическая справка о проведении педагогического мониторинга  
с 2024-2026 годы**

**Музыкальный руководитель:** Анохина Анастасия Федоровна.

Списочный состав групп для мониторинга на 2024-2025 учебный год:

Вторая младшая группа – 28 детей;

Средняя группа – 42 ребенка;

Старшая группа – 50 детей.

Списочный состав групп для мониторинга на 2025-2026 учебный год:

Вторая младшая группа – 23 ребенка;

Средняя группа – 28 детей;

Старшая группа – 43 ребенка;

Подготовительная – 51 ребенок.

Диагностику музыкального развития детей рекомендуется проводить 2 раза в год в начале года и в конце апреля – начале мая, с проведением диагностических срезов развития. А также осуществлять контроль над приобретаемыми детьми программными навыками и умениями в конце года.

Процесс диагностирования не должен носить формальный характер. Это необходимо, прежде всего, для того, чтобы педагог смог выявить уровень музыкальных способностей каждого ребенка и по возможности развить их. Каждый ребенок индивидуален, и подходить к оценке его возможностей нужно бережно и разумно.

Диагностика проводится во время музыкального занятия.

Цель: Выявление освоения образовательной программы.

Метод: Наблюдение за детьми на музыкальных занятиях.

Оценка в балльной системе:

Низкий уровень – 1 балл;

Средний уровень – 2 балла;

Высокий уровень – 3 балла.

**Параметры стартового мониторинга во второй младшей группе:**

Движение:

двигается ли с детьми, принимает ли участие в играх и плясках.

Подпевание:

принимает ли участие.

Чувство ритма:

хлопает ли в ладоши, принимает ли участие в дидактических играх.

Игра на музыкальных инструментах:

берет ли инструменты сам, принимает их из рук воспитателя, пытается ли играть на них.

**Параметры итогового мониторинга во второй младшей группы:**

Движение:

принимает ли участие в играх, плясках, ритмично ли двигается.

Подпевание:

принимает ли участие.

Чувство ритма:

ритмично ли хлопает в ладоши, принимает ли участие в играх.

Игра на музыкальных инструментах:

узнает ли некоторые инструменты, сколько, ритмично ли играет на них;

Слушание музыки:

узнает ли музыкальные произведения, может ли подобрать к ним картинку или игрушку.

#### **Параметры стартового мониторинга в средней группе:**

1. Движение:

двигается ритмично.

2. Чувство ритма:

а) активно принимает участие в играх;

б) ритмично хлопает в ладоши;

в) играет на музыкальных инструментах.

3. Слушание музыки:

а) узнает знакомые произведения;

б) умеет различать жанры.

4. Пение:

а) эмоционально исполняет;

б) активно подпевает и поет;

в) узнает песню по вступлению.

#### **Параметры итогового(промежуточного) мониторинга в средней группы**

1. Движение:

а) двигается ритмично;

б) чувствует начало и конец музыки;

в) умеет проявлять фантазию;

г) эмоционально и ритмично выполняет движения.

2. Чувство ритма:

а) активно принимает участие в играх;

б) ритмично хлопает в ладоши;

в) играет на музыкальных инструментах.

3. Слушание музыки:

а) различает жанры;

б) умеет определять характер музыки (темп, динамику, тембр);

в) эмоционально откликается на музыку.

4. Пение:

а) эмоционально исполняет;

б) активно поет и подпевает;

в) узнает песню по любому фрагменту

#### **Параметры мониторинга в старшей группе**

1. Движение:

а) двигается ритмично, чувствует смену частей музыки;

б) проявляет творчество (придумывает свое движение);

в) выполняет движения эмоционально.

2. Чувство ритма:

а) правильно и ритмично прохлопывает ритмические рисунки;

б) умеет их составлять, проговаривать, проигрывать на музыкальных инструментах;

в) эмоционально принимает участие в играх (выражает желание играть);

3. Слушание музыки:

а) эмоционально воспринимает музыку (выражает свое отношение словами);

б) проявляет стремление передать в движении характер музыкального произведения;

в) различает двухчастную форму;

г) различает трехчастную форму;

д) отображает свое отношение к музыке в рисунке;

е) способен придумать сюжет к музыкальному произведению.

4. Пение:

- а) эмоционально исполняет песни;
- б) придумывает движения для обыгрывания песен;
- в) сочиняет попевки;
- г) проявляет желание солировать;
- д) узнает песни по любому фрагменту.

#### **Параметры мониторинга в подготовительной группе**

1. Движение:

- а) двигается ритмично, чувствует смену частей музыки;
- б) проявляет творчество;
- в) выполняет движения эмоционально;
- г) ориентируется в пространстве;
- д) выражает желание выступить самостоятельно.

2. Чувство ритма:

- а) правильно и ритмично прохлопывает усложненные ритмические формулы;
- б) умеет их составлять, проигрывать на музыкальных инструментах;
- в) умеет держать ритм в двухголосии.

3. Слушание музыки:

- а) Эмоционально воспринимает музыку (выражает свое отношение словами); умеет самостоятельно придумать небольшой сюжет;
- б) проявляет стремление передать в движении характер музыкального произведения;
- в) различает двухчастную форму;
- г) различает трехчастную форму;
- д) отображает свое отношение к музыке в изобразительной деятельности;
- е) способен самостоятельно придумать небольшой сюжет к музыкальному произведению;
- ж) проявляет желание музицировать.

4. Пение:

- а) эмоционально исполняет песни;
- б) способен инсценировать песню;
- в) проявляет желание солировать;
- г) узнает песни по любому фрагменту;
- д) имеет любимые песни.

Итоги мониторинга 2024-2025 учебного года  
Вторая младшая группа в начале учебного года



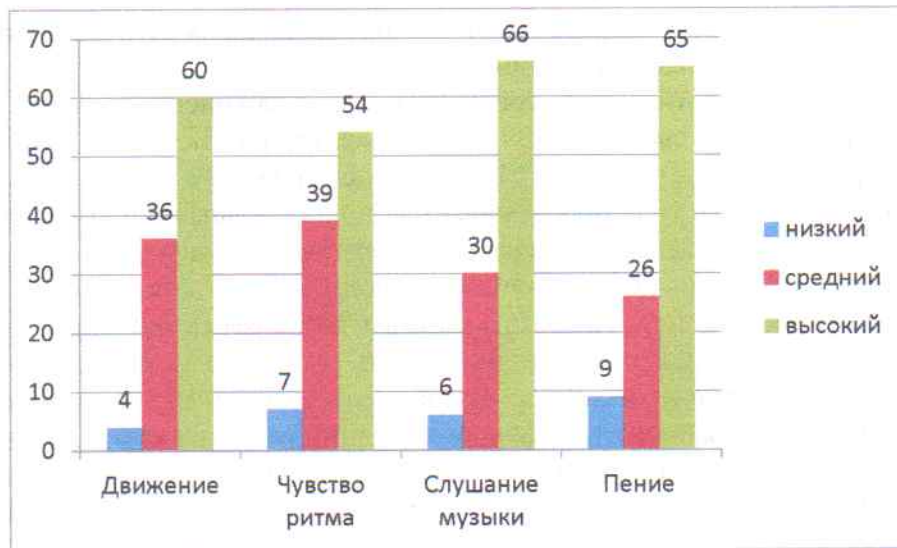
Вторая младшая группа итоговый мониторинг



Средняя группа в начале учебного года



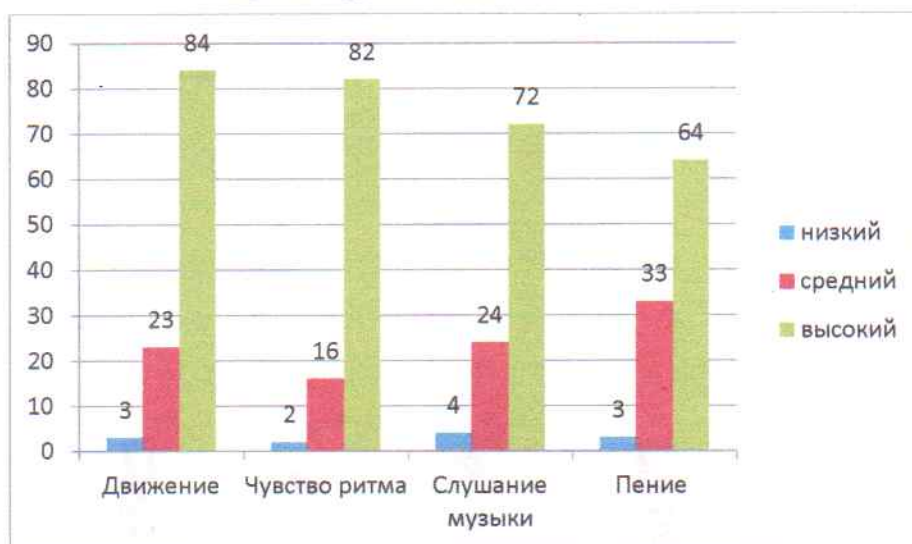
Средняя группа итоговый мониторинг



Мониторинг старшей группы в начале 2024-2025 учебного года



Старшая группа итоговый мониторинг



Вывод:

итоговый мониторинг показывает стойкую тенденцию к улучшению показателей музыкального развития воспитанников, что говорит об эффективности выбранных форм

и средств организации образовательного процесса. Доля воспитанников на начало учебного года с высоким уровнем освоения программы:

- во второй младшей группе составляет 37%, а на конец года 41%;
- в средней группе составляет 39 %, на конец года 62 %;
- в старшей группе составляет 61 %, на конец года 76%.

На конец учебного года прослеживается положительная динамика развития музыкальных способностей воспитанников в разных возрастных группах.

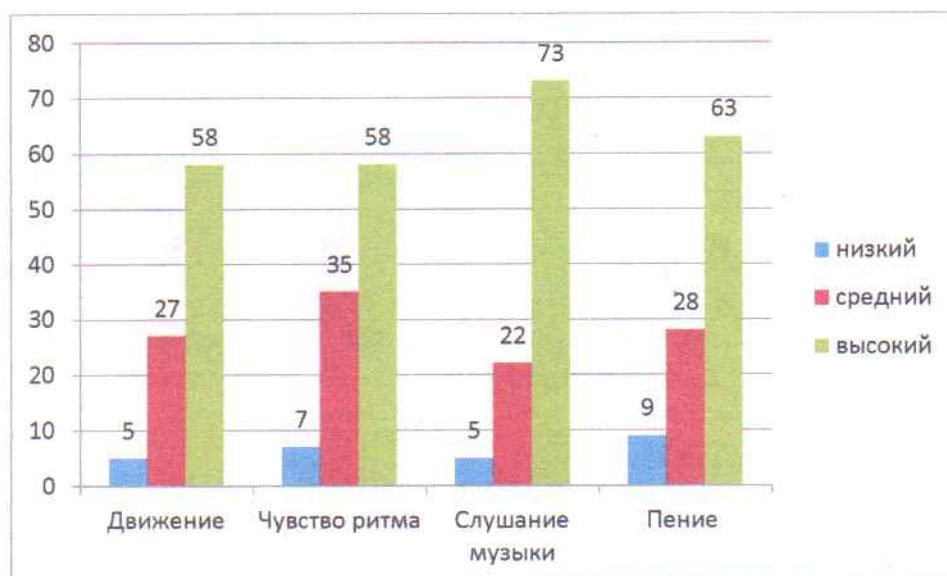
Слушание музыки: дети научились эмоционально откликаться на музыку, слушать произведения до конца, узнавать знакомые, подбирать к ним картинки или игрушки.

Пение: воспитанники стали активнее петь знакомые песни, соответствующие возрасту, передавать характер песни, её темповые и динамические особенности. Музыкально-ритмические движения: дети лучше координируют движения под музыку, реагируют на смену частей и фраз, ориентируются в пространстве. Так же происходило развитие навыков игры на различных музыкальных инструментах, где воспитанники на конец года показали результаты выше среднего.

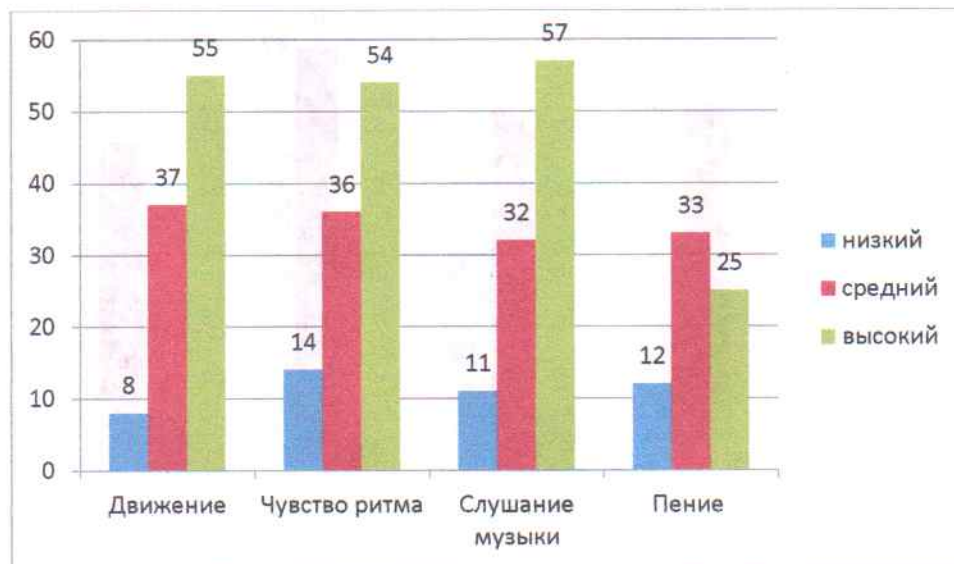
Итоги мониторинга 2025-2026 учебного года  
Вторая младшая группа в начале учебного года



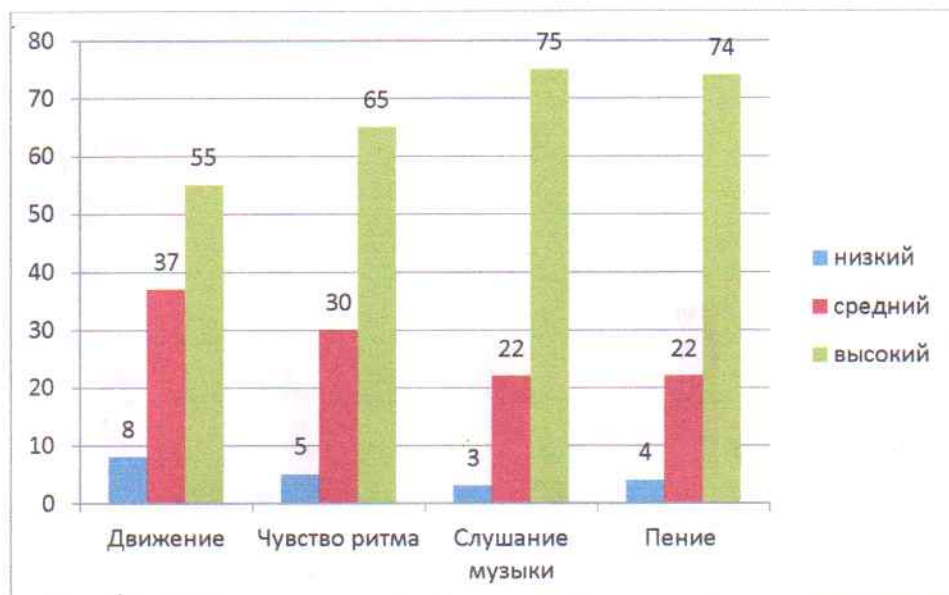
Вторая младшая группа итоговый мониторинг



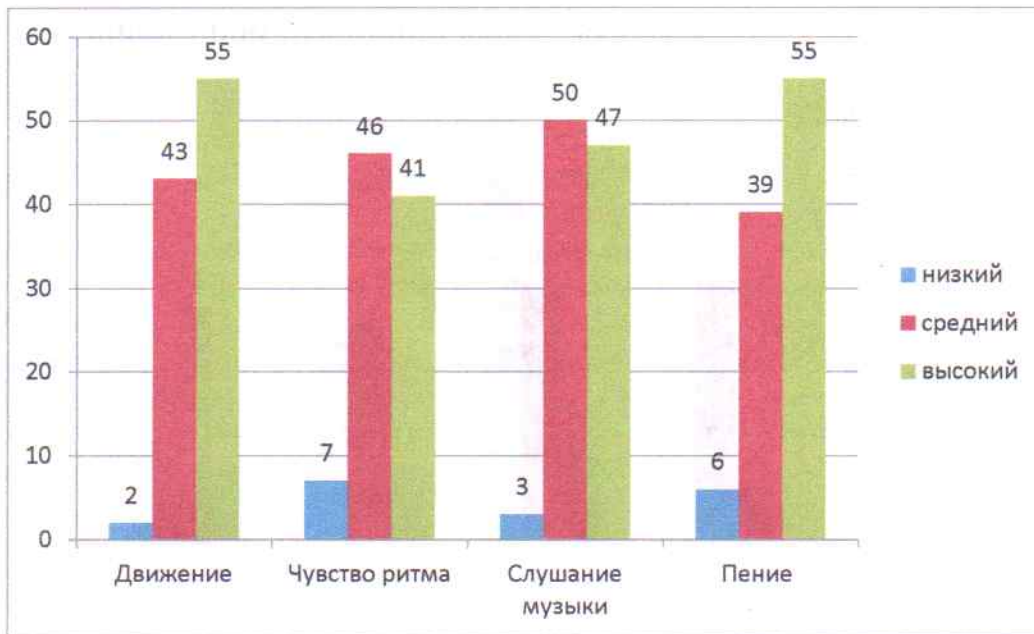
### Средняя группа стартовый мониторинг



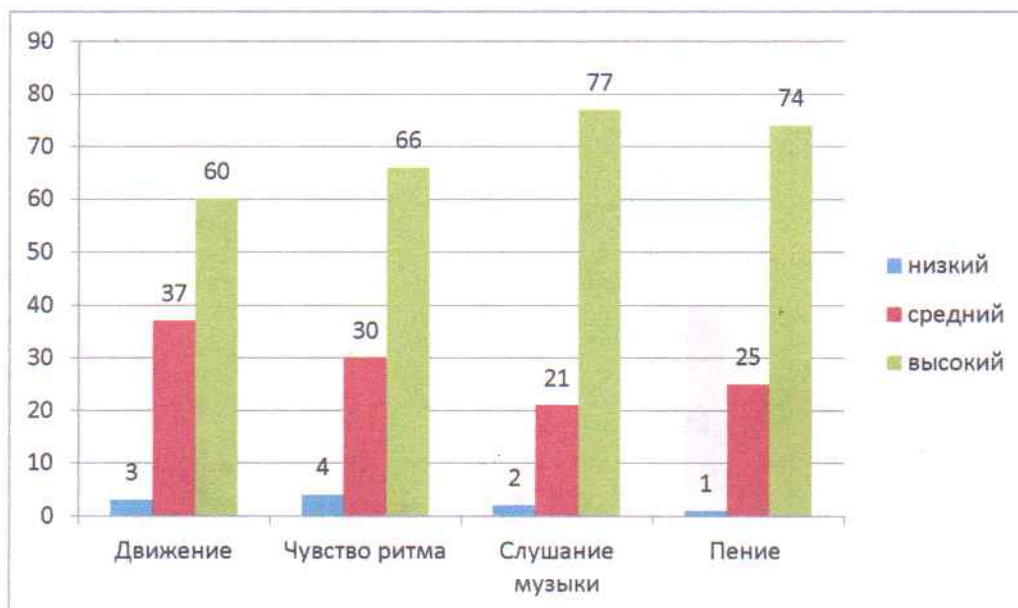
### Средняя группа итоговый мониторинг



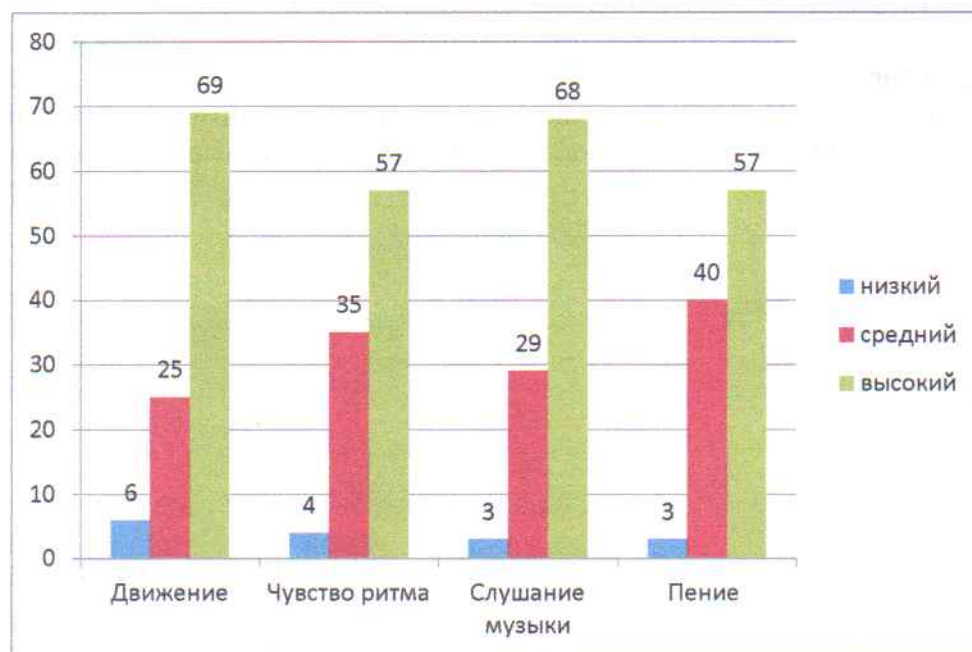
### Старшая группа стартовый мониторинг



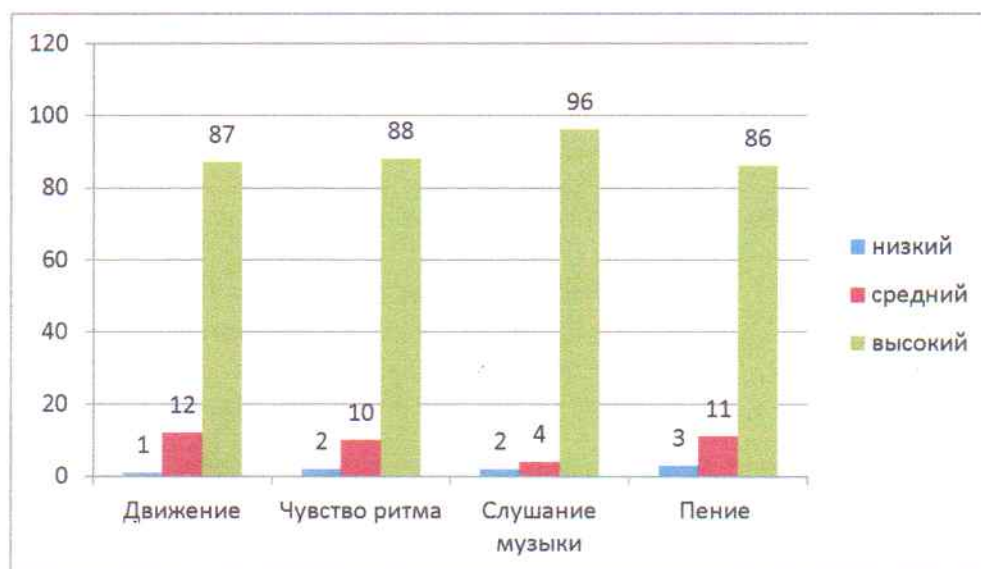
### Старшая группа итоговый мониторинг



### Подготовительная группа стартовый мониторинг



### Подготовительная группа Итоговый мониторинг



Вывод: итоговый мониторинг показывает стойкую тенденцию к улучшению показателей музыкального развития воспитанников, что говорит об эффективности выбранных форм и средств организации образовательного процесса. Доля воспитанников на начало учебного года с высоким уровнем освоения программы:

- во второй младшей группе составляет 34%, а на конец года 63%;
- в средней группе составляет 48 %, на конец года 63 %;
- в старшей группе составляет 50 %, на конец года 70 %;
- в подготовительной составляет 63 %, на конец года 89%.

Во всех возрастных группах прослеживается положительная динамика развития музыкальных способностей воспитанников, это свидетельствует о качественной организации образовательного процесса в ДООУ. У детей подготовительной и старших групп развит художественный вкус, умеют выражать эмоциональный отклик при восприятии музыки разного характера. Играют на музыкальных инструментах исполняя музыкальные произведения в оркестре и в ансамбле. Владеют навыками выразительного исполнения песен. Поют самостоятельно, индивидуально и коллективно с музыкальным

сопровождением и без него. Дети умеют выразительно и ритмично двигаться в соответствии с разнообразным характером музыки.

В средней, старшей, подготовительной группах в течении двух лет снизился низкий уровень развития, поднялся до среднего и высокого. Дети умеют различать жанры, эмоционально откликаются на музыку, активно поют, выполняют танцевальные движения с удовольствием, различают музыкальные инструменты и принимают участие в играх.

Заведующий



*Е.В. Шабурова*

Е.В. Шабурова